



Tutoriel Traces GPS

Version 2.0

Marche Nordique d'Emeraude

TUTORIEL TRACES GPS

Table des matières

1) MODIFICATIONS DU DOCUMENT	1
2) PROCEDURES A SUIVRE	3
3) PREALABLE	4
4) TELECHARGEMENT DU FICHIER	4
5) VISUALISATION DU FICHIER EN UTILISANT VisuGPX	9
6) QUELQUES ASTUCES	17

1) MODIFICATIONS DU DOCUMENT

04/11/2017 - Version 1.0 : Version initiale.

26/11/2017 - Version 1.1 : Amélioration de la présentation (Haut de page, numérotation des pages)

20/12/2019 – Version 2.0 : Mode d’emploi revu pour pouvoir utiliser la nouvelle version du logiciel **VisuGPX**, la nouvelle version de **OneDrive**, plus ajout d’une **Table des Matières** pour une utilisation plus facile de ce document.

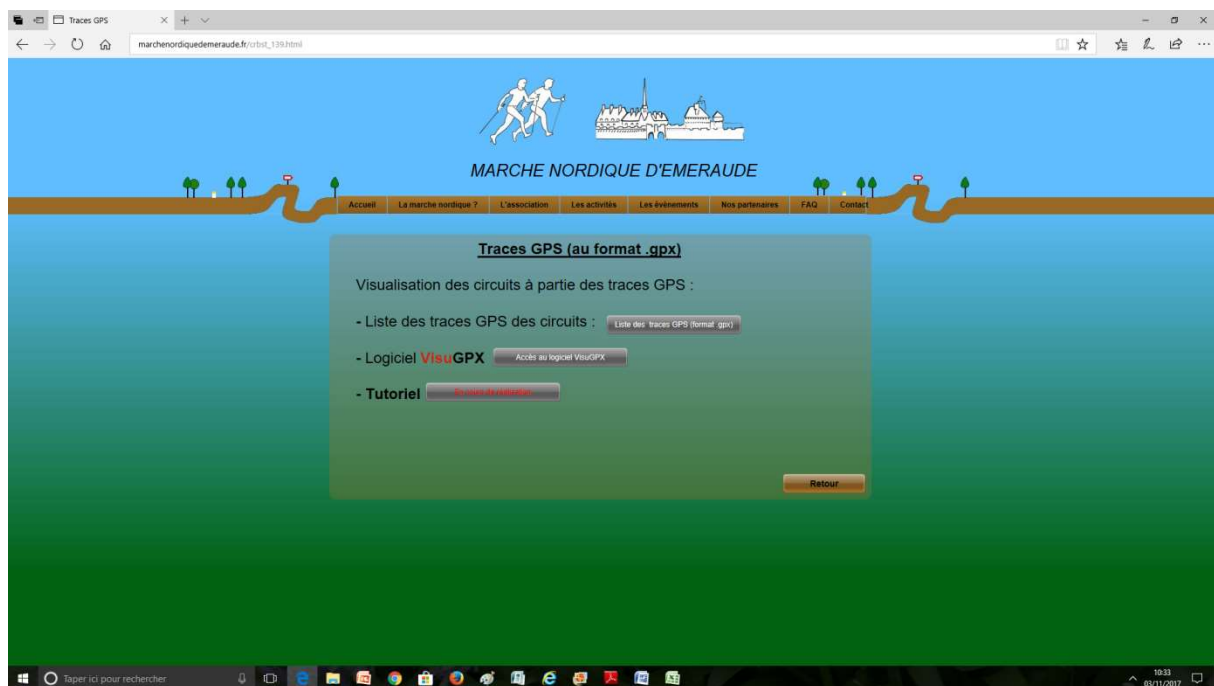
2) PROCEDURES A SUIVRE

Les manipulations peuvent paraître complexes mais à l'usage il suffit de suivre les indications proposées par les logiciels, l'objet du tutoriel n'est que de vous familiariser avec les différentes étapes qui vous sont proposées successivement.

La procédure se déroule en trois phases :

1. Lire le tutoriel
2. Télécharger le fichier qui vous intéresse
3. Visualiser le circuit

Bienvenue sur la page du site qui vous permettra de visualiser les circuits



3) PREALABLE

Les fichiers sont disponibles sur la plate-forme de partage **OneDrive** que vous atteignez en cliquant sur « **Liste des traces GPS...** » de la page d'accueil du site.

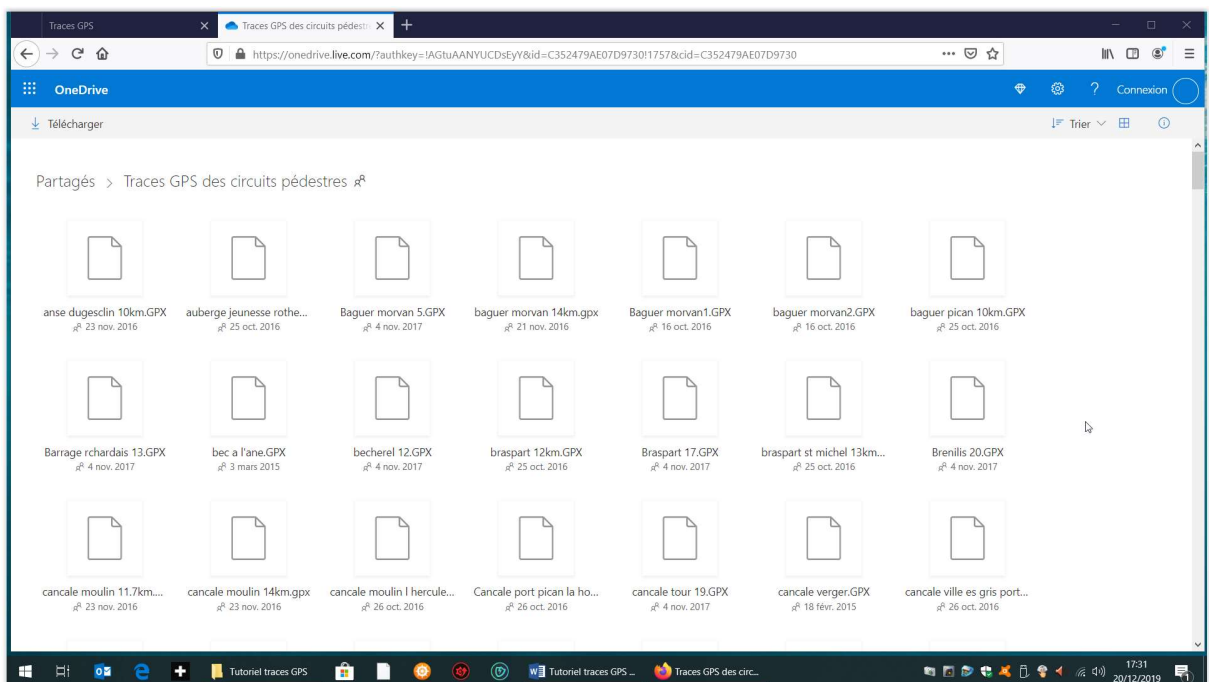
Dans un premier temps, ces fichiers doivent être téléchargés sur votre ordinateur et ensuite vous pourrez les visualiser. Vous avez donc à créer un dossier dans lequel ils seront téléchargés. Créez-en un sur votre bureau du style « **TRACES GPX** », cela vous permettra de les conserver.

Si vous voulez en télécharger plusieurs en même temps, ils seront au format compressé que vous devrez extraire pour pouvoir les consulter (Ouvrir le fichier compressé).

4) TELECHARGEMENT DU FICHIER

Cliquer sur « **Liste des traces GPS.....** »

Vous avez alors accès à la page d'accueil de la plate-forme de partage **OneDrive** :

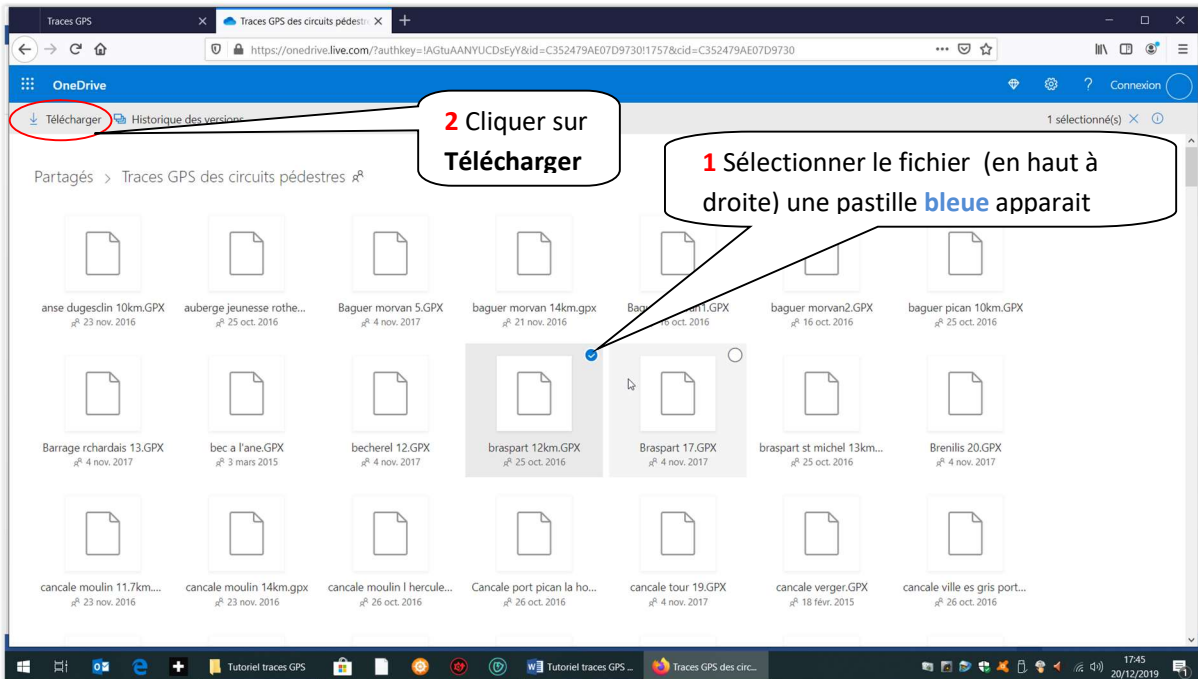


Pour télécharger, 3 manips à faire successivement

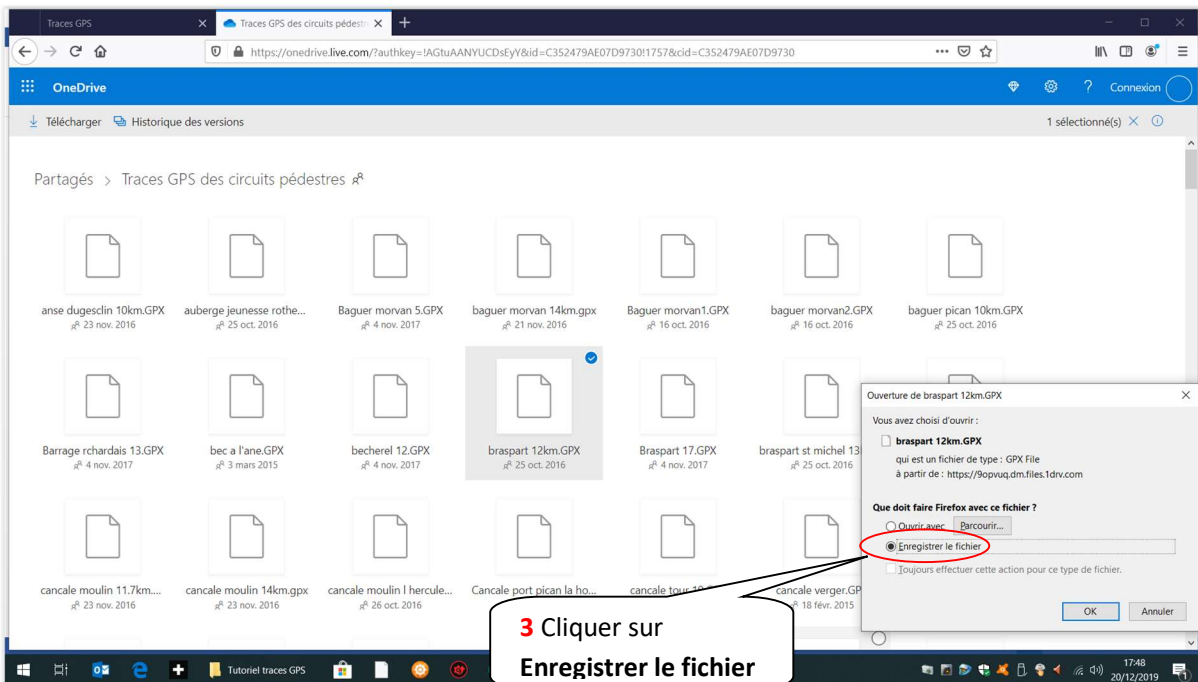
1. Sélectionner le fichier en cliquant sur le bord droit
2. Effectuer le téléchargement
3. Enregistrer le fichier sur votre ordinateur (dans le dossier « TRACES GPX » par exemple)

Dans l'ordre, 1,2,3

Une boîte de dialogue s'ouvre pour sélectionner le dossier « **TRACES GPX** » de votre ordinateur, vous cliquez sur « **Enregistrer sous** »



Après avoir cliqué sur « **Télécharger** » l'écran ci-dessous s'affiche. :



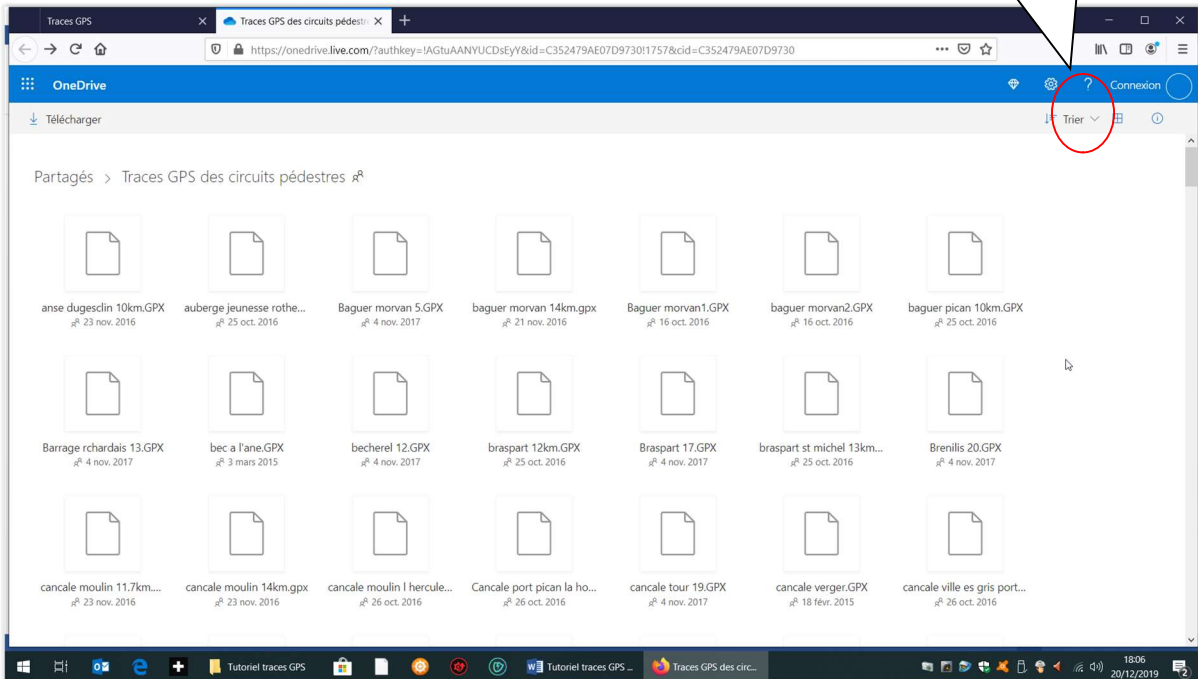
Effectuer alors l'étape 3 « **Enregistrer le fichier** »

Votre fichier est maintenant disponible sur votre ordinateur dans votre dossier « **TRACES GPX** »

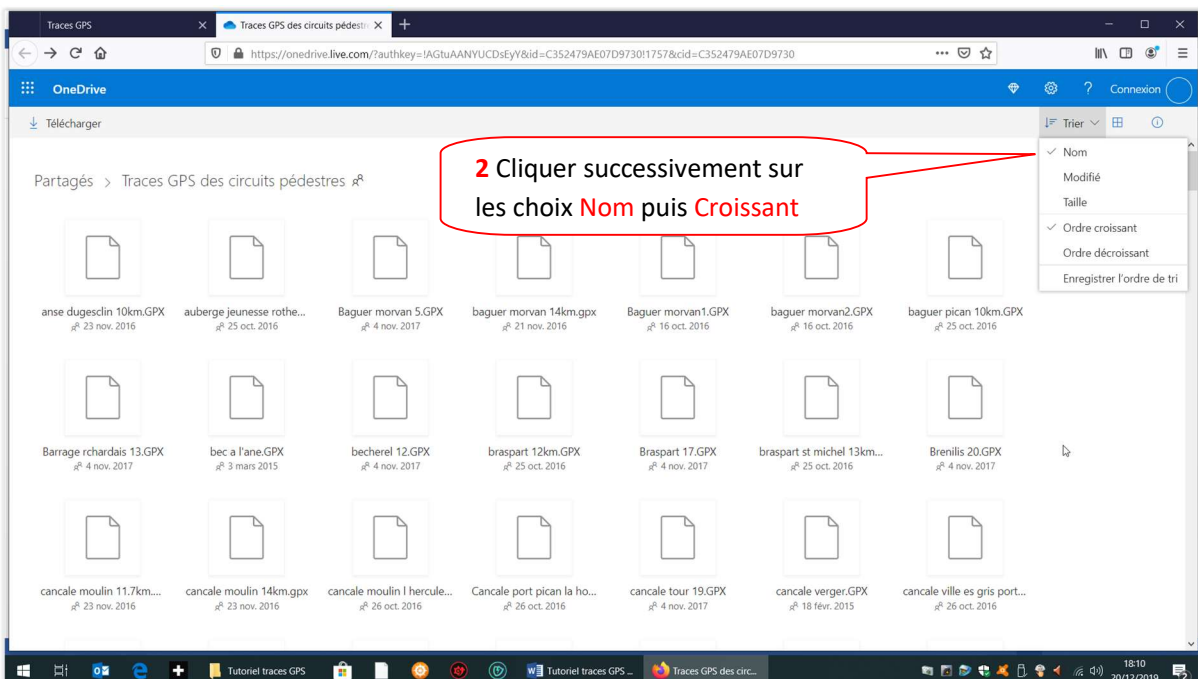
Pour plus de lisibilité des noms de fichiers, il est possible de demander à OneDrive d'afficher les noms de fichiers par ordre alphabétique en mode liste.

1 Sélectionner la case **Trier** (en haut à droite) en cliquant sur la petite

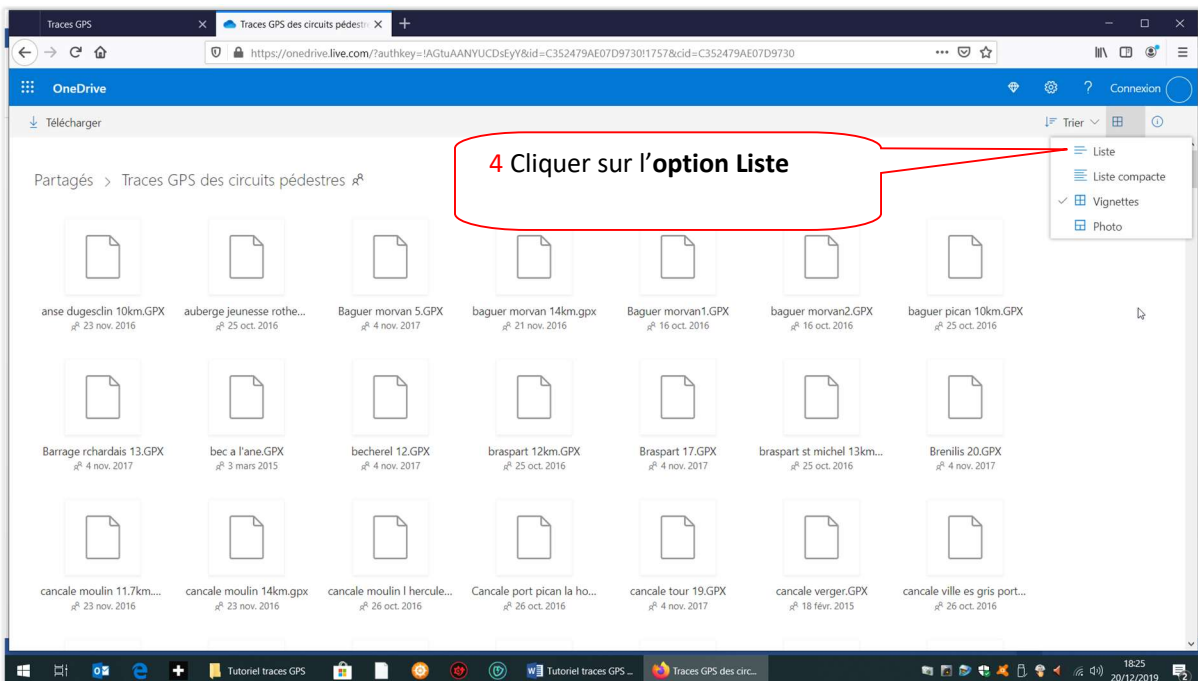
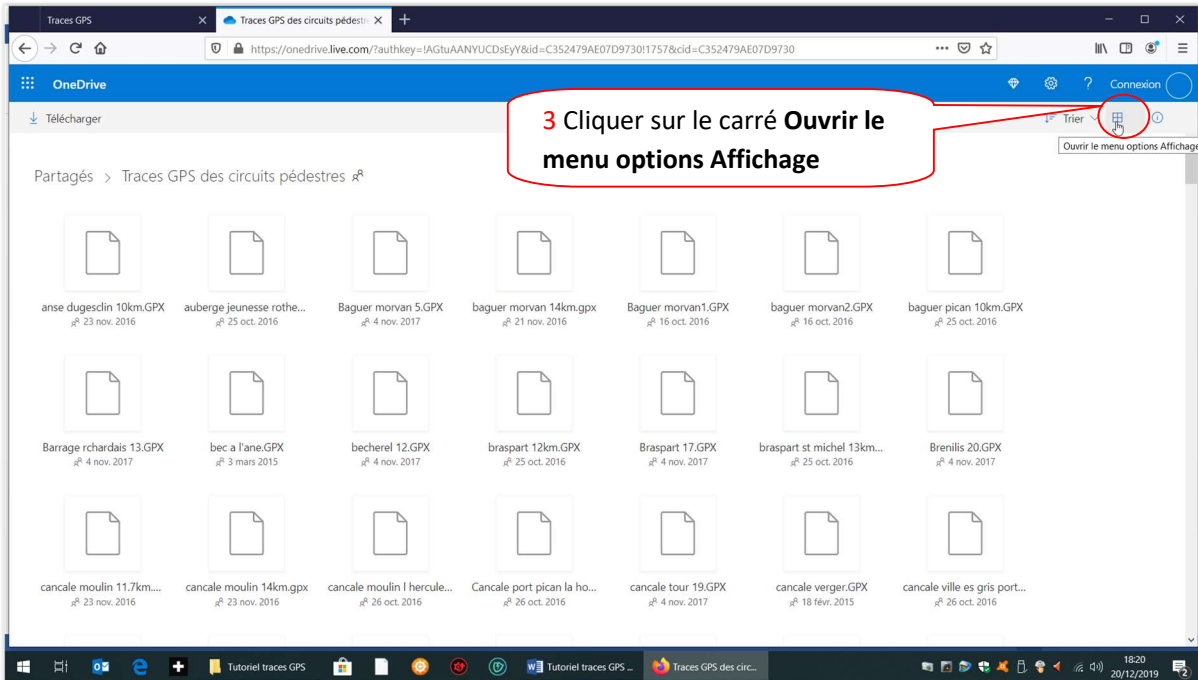
Pour cela, dans l'ordre, 1,2,3,4 :



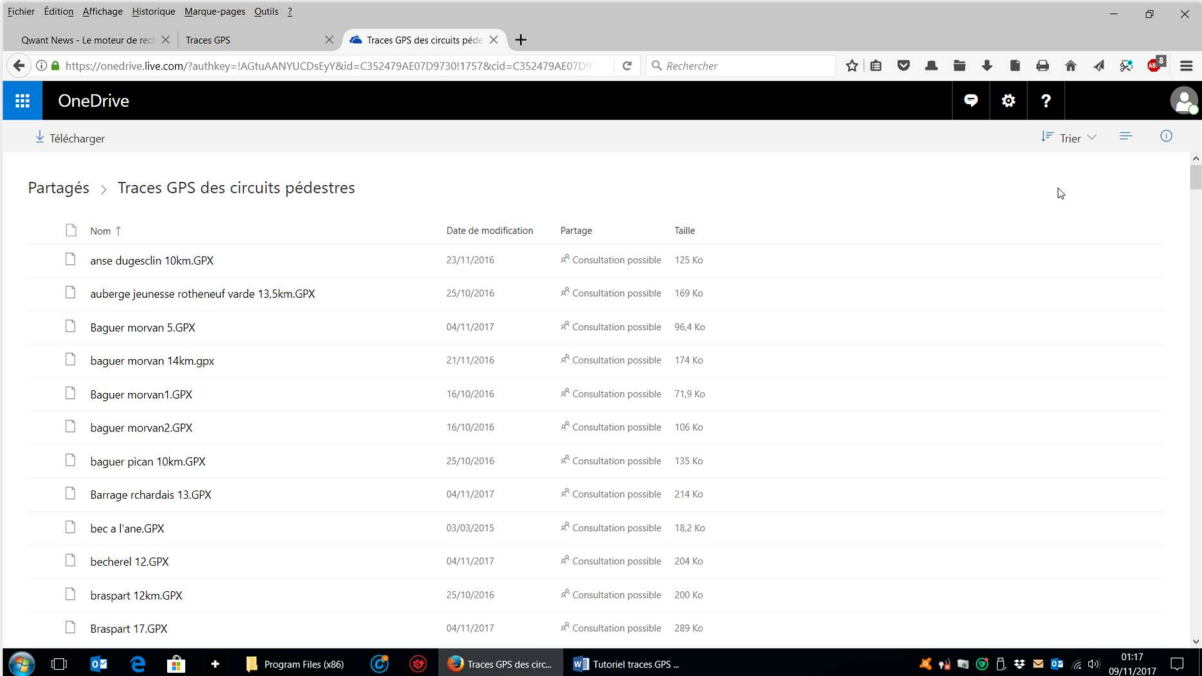
L'écran ci-dessous apparaît :



Pour afficher en mode liste, faire alors la manipulation 3 :



Les fichiers des traces apparaissent alors en ordre alphabétique sous forme d'une liste plus facile à lire :



The screenshot shows a web browser window displaying a OneDrive folder named "Traces GPS des circuits pédestres". The files are listed in a table with columns for "Nom", "Date de modification", "Partage", and "Taille". The files are sorted alphabetically by name. The browser's address bar shows a URL from onedrive.live.com. The Windows taskbar at the bottom shows the time as 01:17 on 09/11/2017.

Nom	Date de modification	Partage	Taille
anse dugesclin 10km.GPX	23/11/2016	Consultation possible	125 Ko
auberge jeunesse rotheneuf varde 13,5km.GPX	25/10/2016	Consultation possible	169 Ko
Baguer morvan 5.GPX	04/11/2017	Consultation possible	96,4 Ko
baguer morvan 14km.gpx	21/11/2016	Consultation possible	174 Ko
Baguer morvan1.GPX	16/10/2016	Consultation possible	71,9 Ko
baguer morvan2.GPX	16/10/2016	Consultation possible	106 Ko
baguer pican 10km.GPX	25/10/2016	Consultation possible	135 Ko
Barrage rchardais 13.GPX	04/11/2017	Consultation possible	214 Ko
bec a l'ane.GPX	03/03/2015	Consultation possible	18,2 Ko
becherel 12.GPX	04/11/2017	Consultation possible	204 Ko
braspart 12km.GPX	25/10/2016	Consultation possible	200 Ko
Braspart 17.GPX	04/11/2017	Consultation possible	289 Ko

5) VISUALISATION DU FICHIER EN UTILISANT **VisuGPX**

5 Etapes à effectuer :

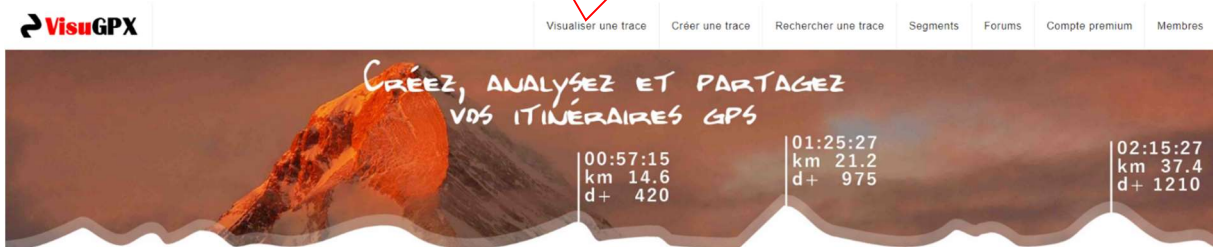
1. Sélectionner l'option « Visualiser une trace »
- 2-3-4. Sélectionner le circuit à visualiser
5. Visualiser le circuit

Pour utiliser **VisuGPX**, cliquer sur « Accès au logiciel **VisuGPX** » de la page d'accueil du site.

Vous êtes ensuite redirigés vers la page d'accueil de **VisuGPX**.

1 Cliquer pour sélectionner l'option : Visualiser une trace

PAGE ACCUEIL **VisuGPX**



✓ Créez, analysez et partagez vos itinéraires GPS de façon simple et gratuite

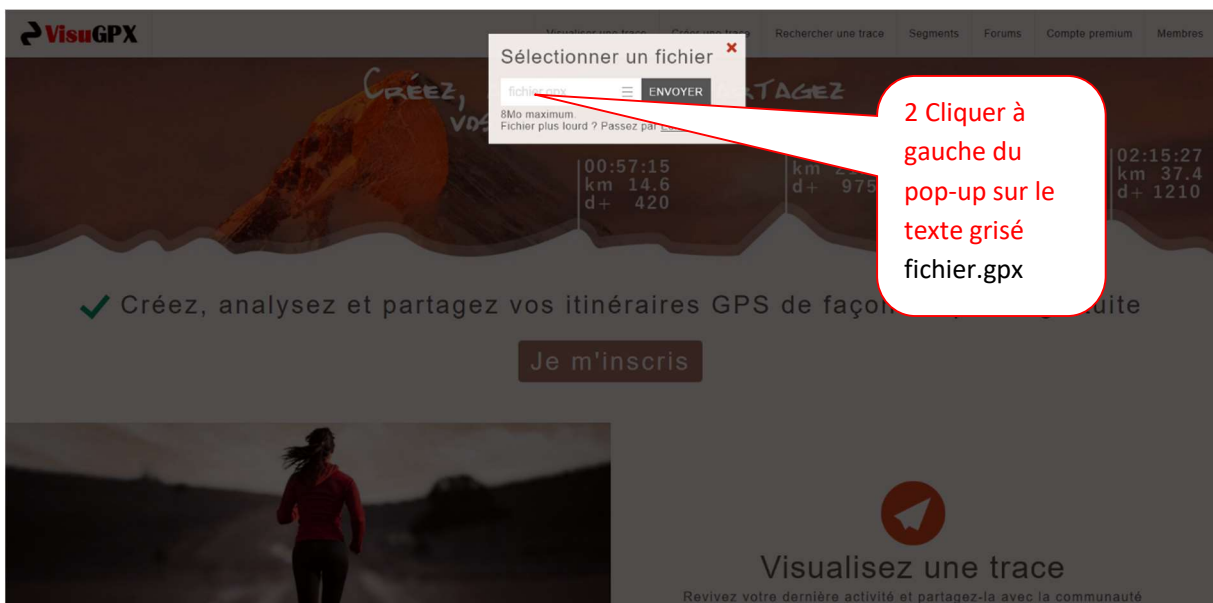
Je m'inscris



Visualisez une trace

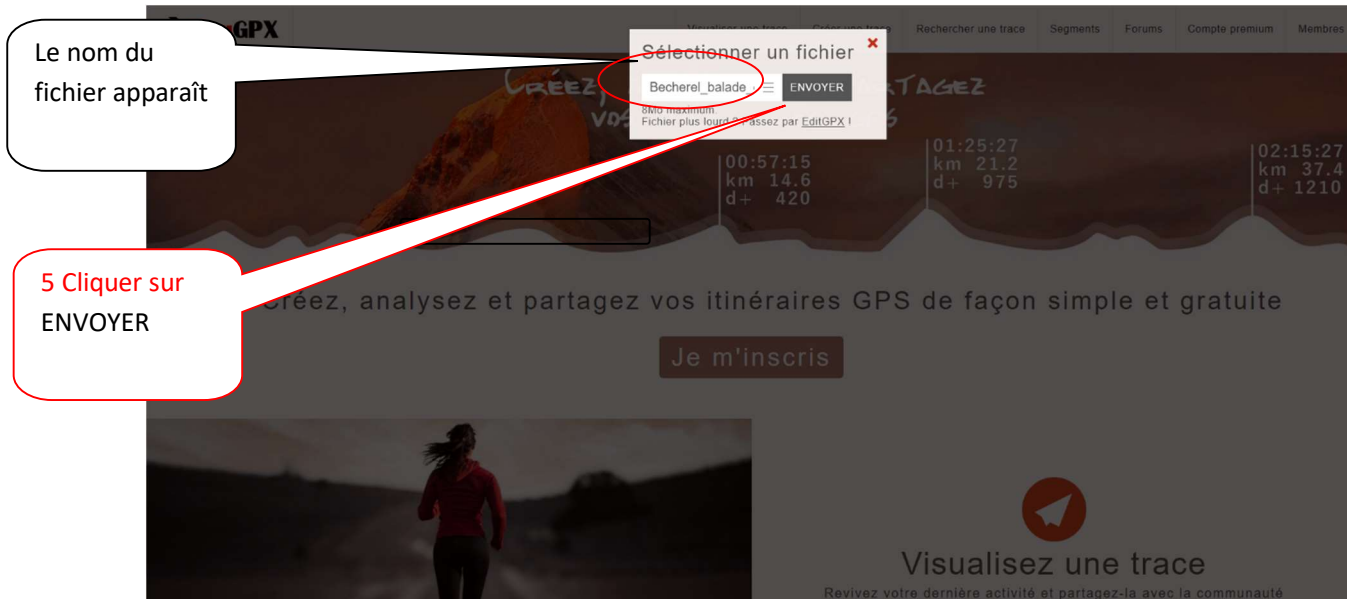
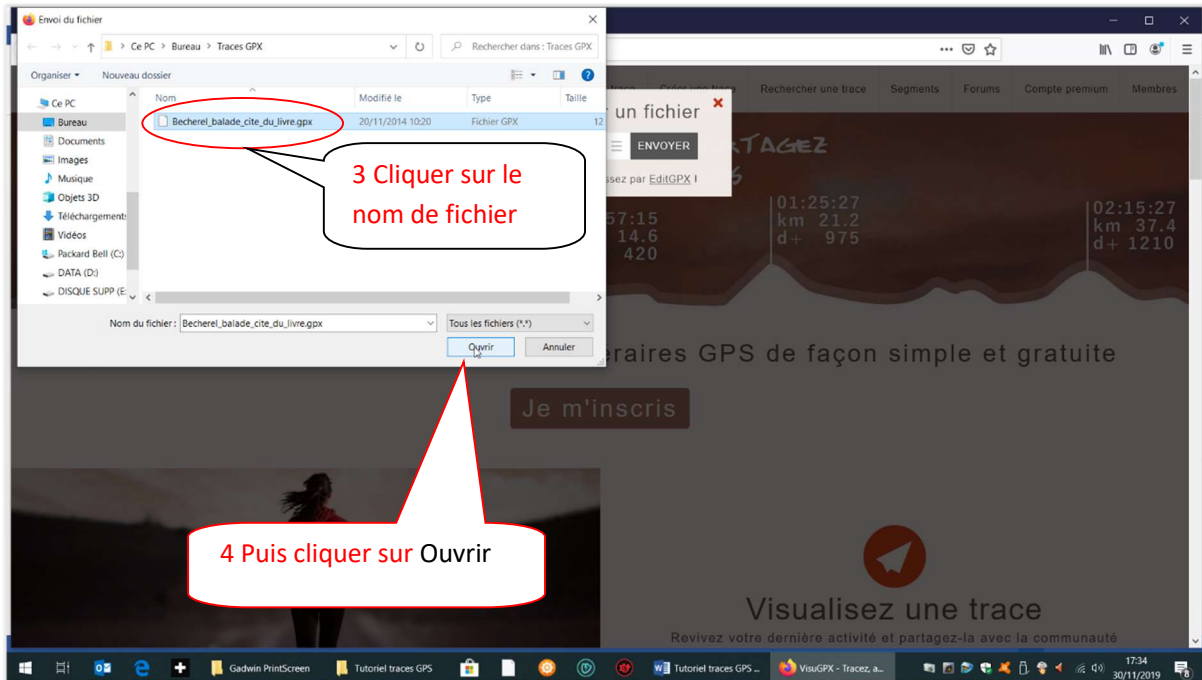
Revivez votre dernière activité et partagez-la avec la communauté

Sélectionner l'option « Visualiser une trace » qui affichera l'écran ci-dessous :



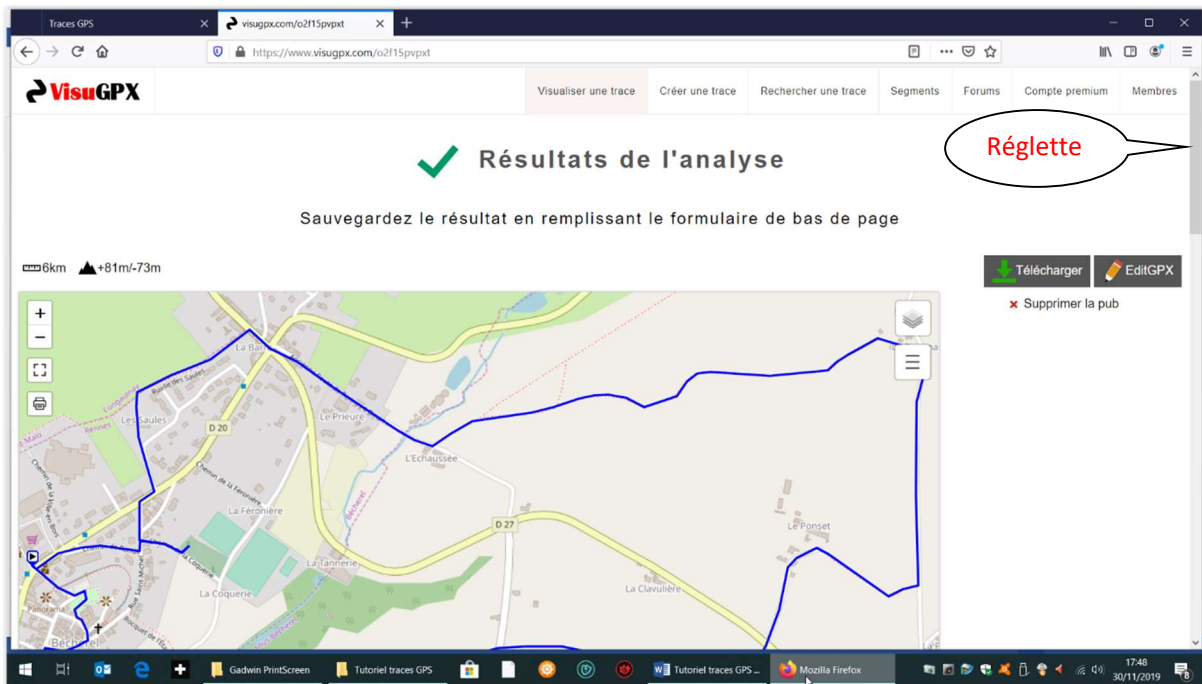
Choix du fichier à visualiser : sélectionner le fichier .gpx qui vous intéresse dans votre dossier « TRACES GPX »

FICHER GPX sélectionné



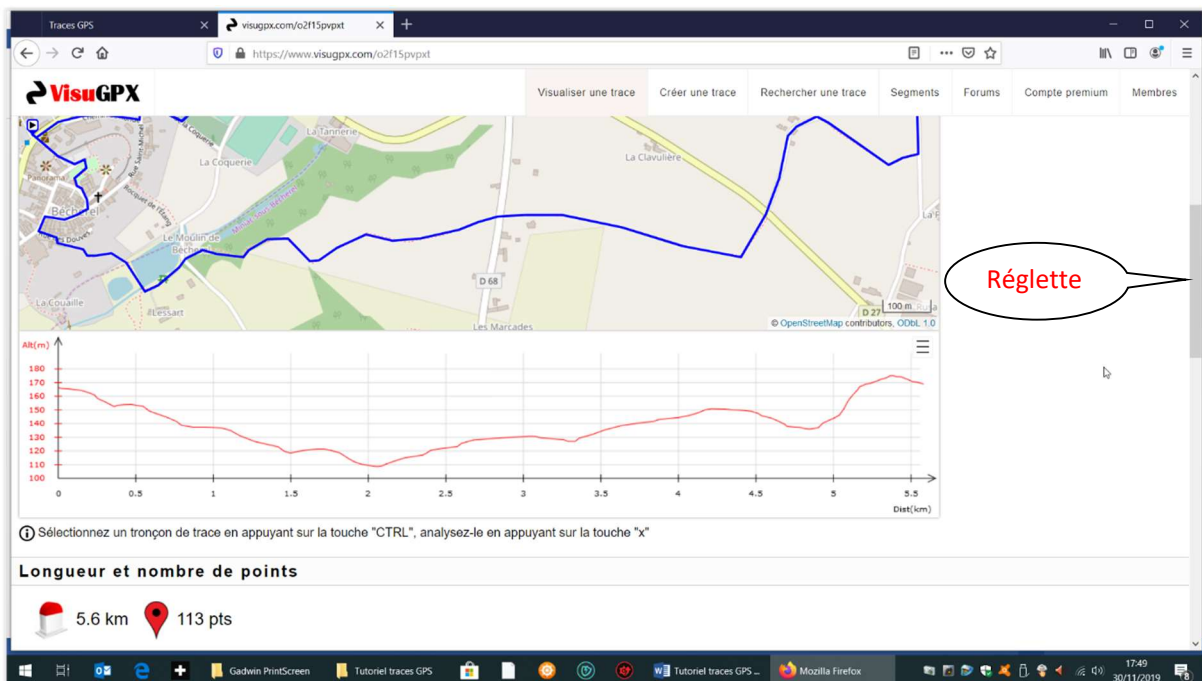
Visualisation du circuit

Après quelques instants l'écran ci-dessous s'affichera alors :



Le fond de carte

Sous le circuit, vous avez le profil de la randonnée : pour cela, faites glisser vers le bas la réglette à droite de l'écran :

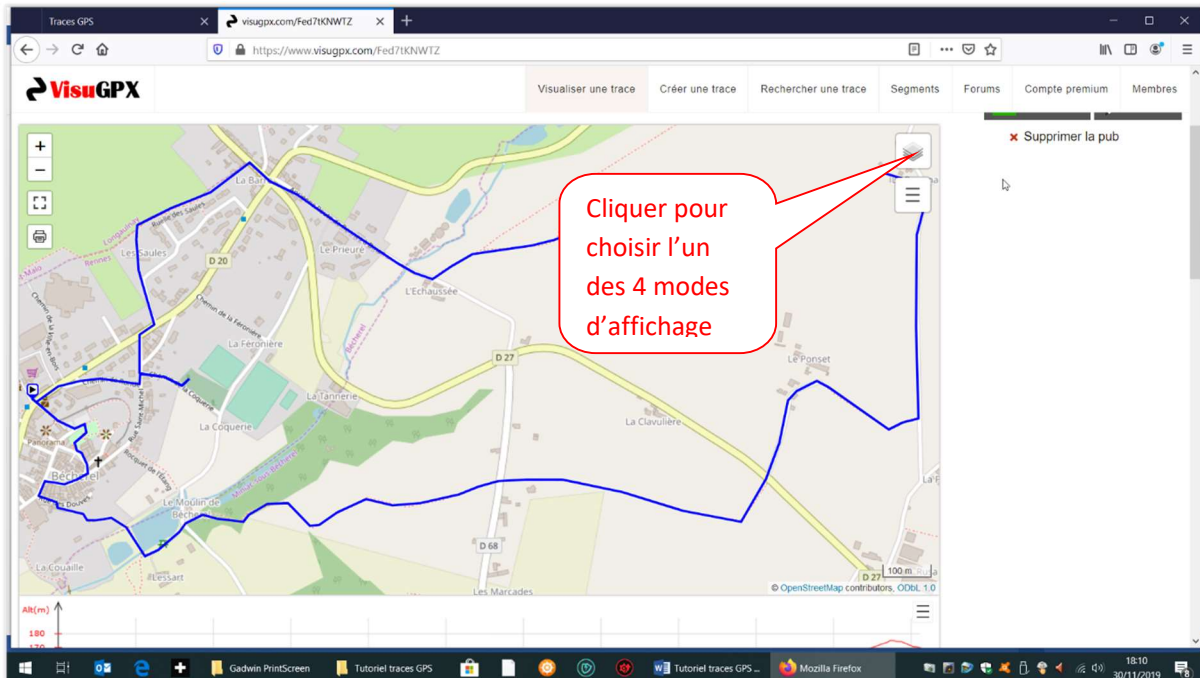


POUR UN AUTRE CIRCUIT ? RECOMMENCER LA MANIP

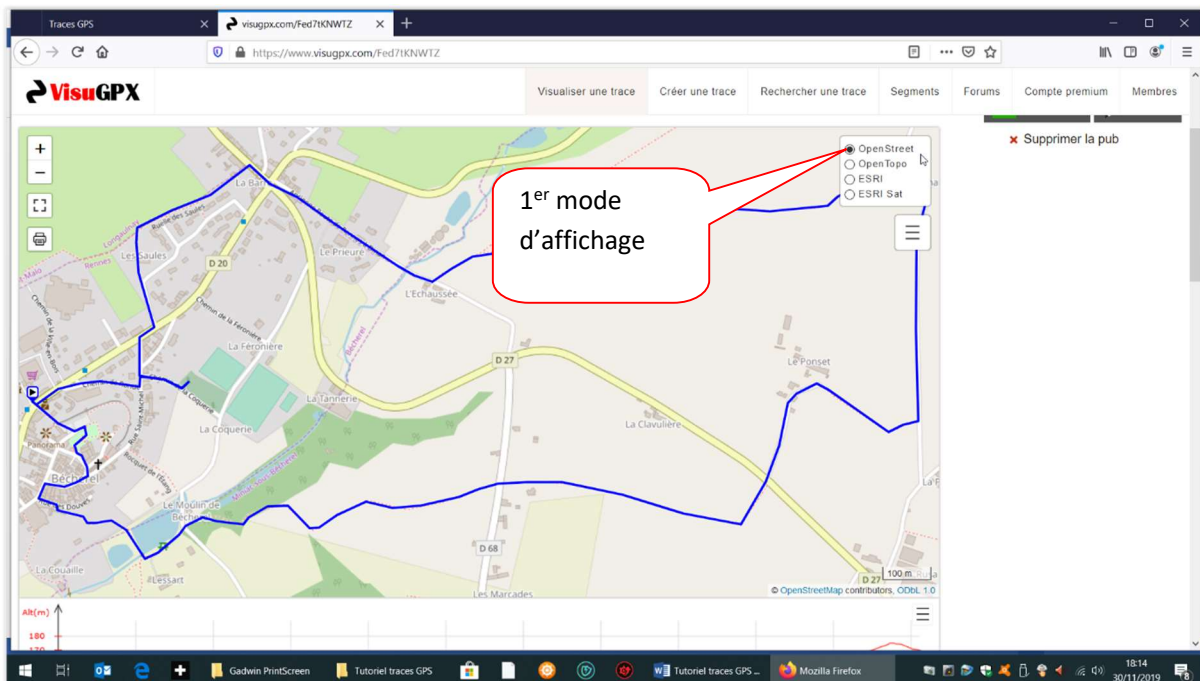
QUATRE MODES D’AFFICHAGE SONT POSSIBLES :

Pour choisir le mode d’affichage :

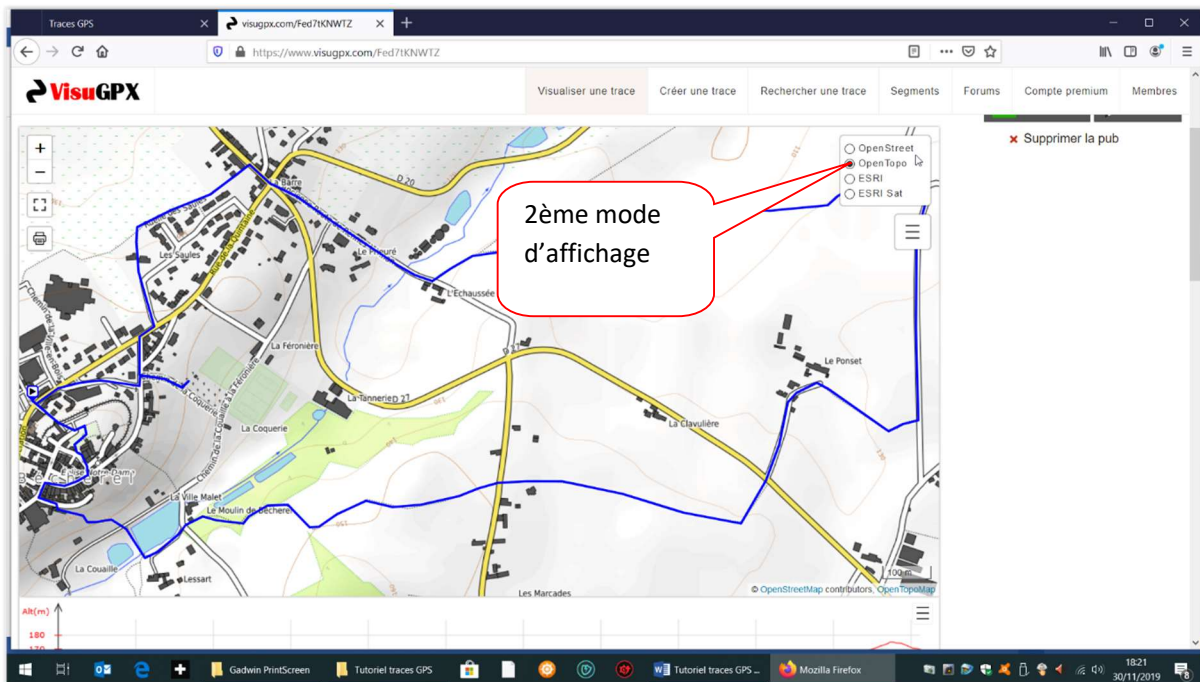
1. Cliquer sur le bouton avec 3 carrés superposés en haut à droite



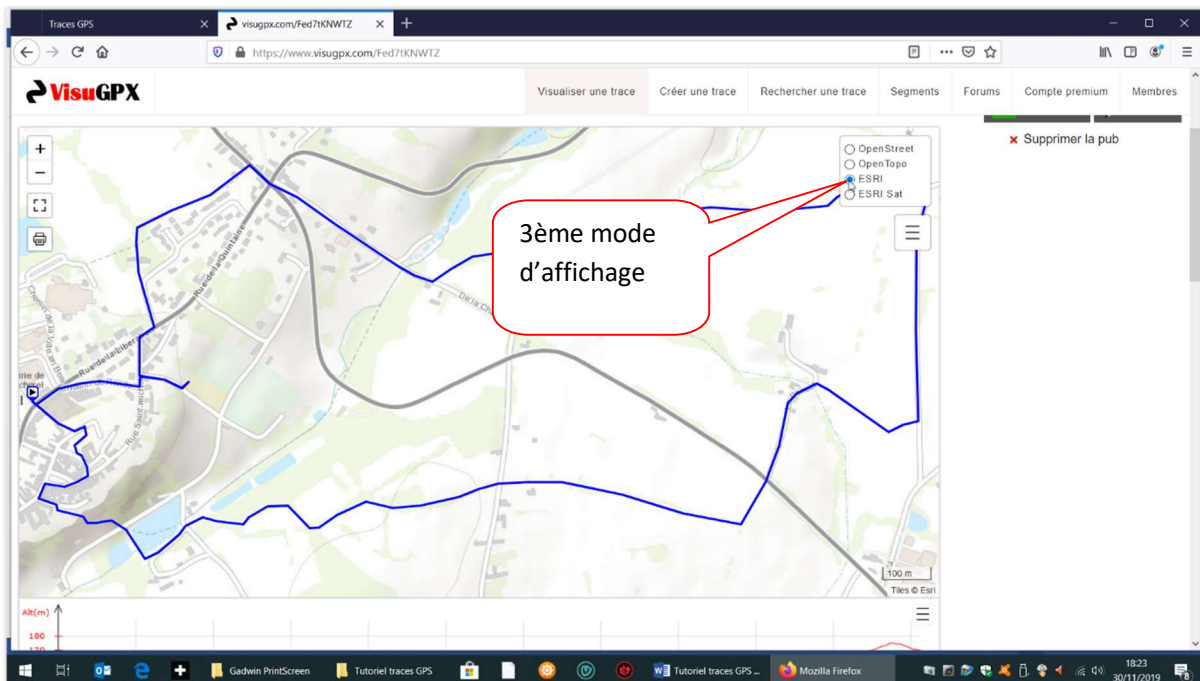
Par défaut c’est le toujours 1^{er} mode (**Open Street**) qui est proposé



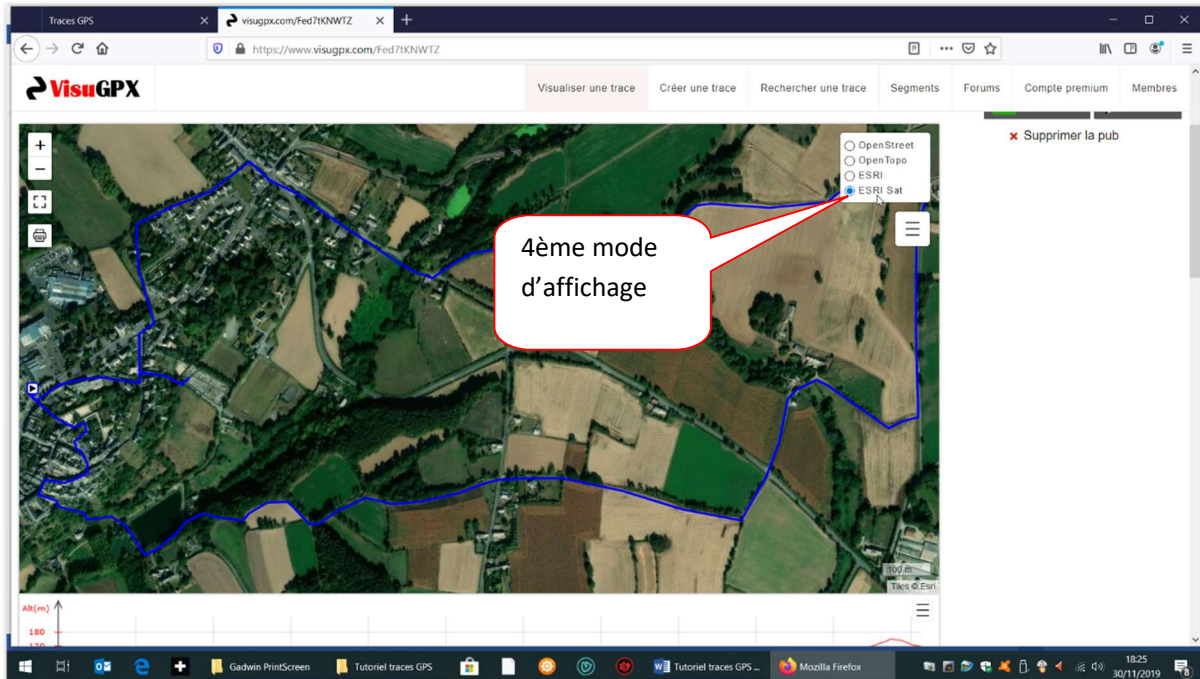
2. Pour le 2^{ème} mode d'affichage (**Open Topo**) cliquer sur le choix **Open Topo** :



3. Pour le 3^{ème} mode d'affichage (**ESRI**) cliquer sur le choix **ESRI** :



4. Pour le 4^{ème} mode d'affichage (**ESRI Sat**) avec vue satellite, cliquer sur le choix **ESRI Sat** :

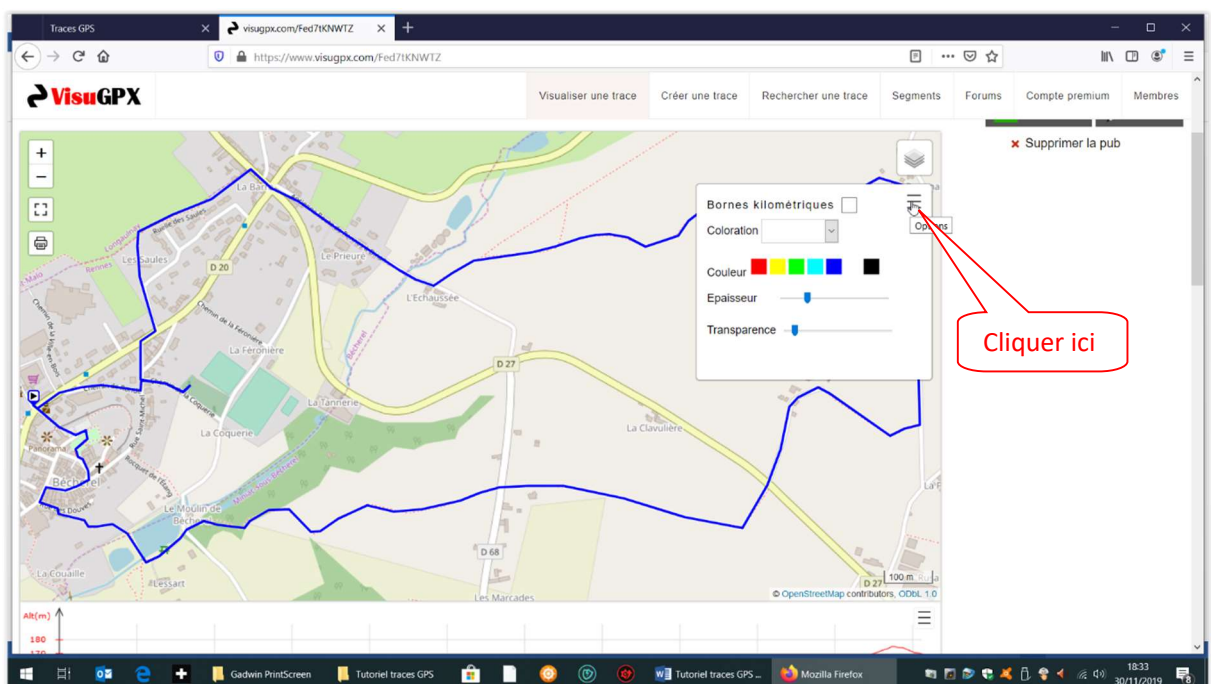


6) QUELQUES ASTUCES

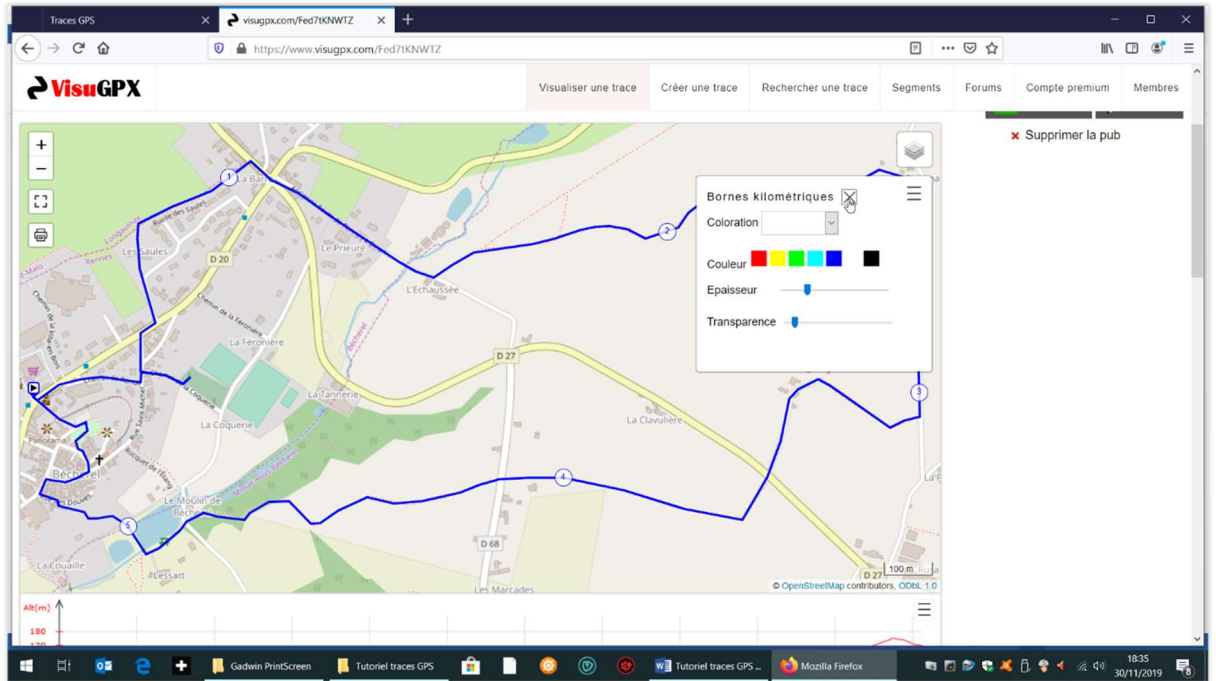
A) Pour afficher sur le circuit les kilomètres parcourus :

A tout moment vous pouvez afficher les bornes kilométriques pour connaître le kilométrage à parcourir, et ceci quel que soit le mode d'affichage de la carte.

- Cliquer sur le bouton avec 3 barres horizontales en haut à droite :

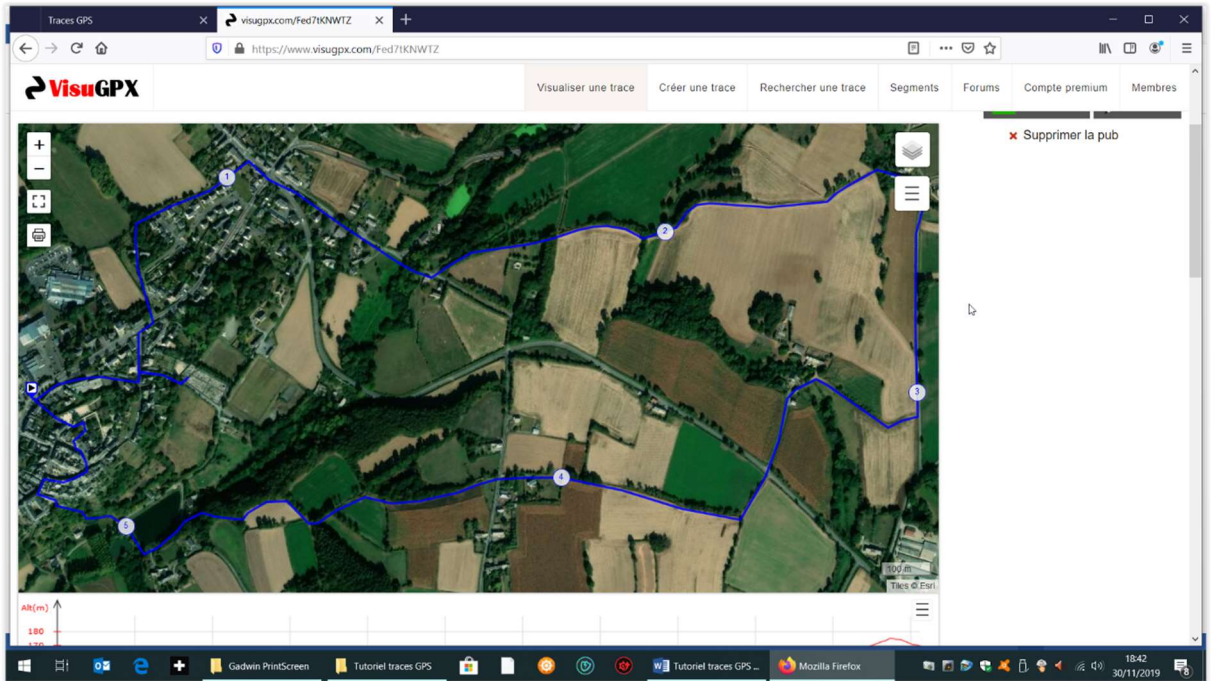


- Un pop-up apparaît - cocher la case « **Bornes kilométriques** » et les bornes kilométriques apparaîtront instantanément sur la carte du circuit, matérialisées par des petits ronds numérotés :

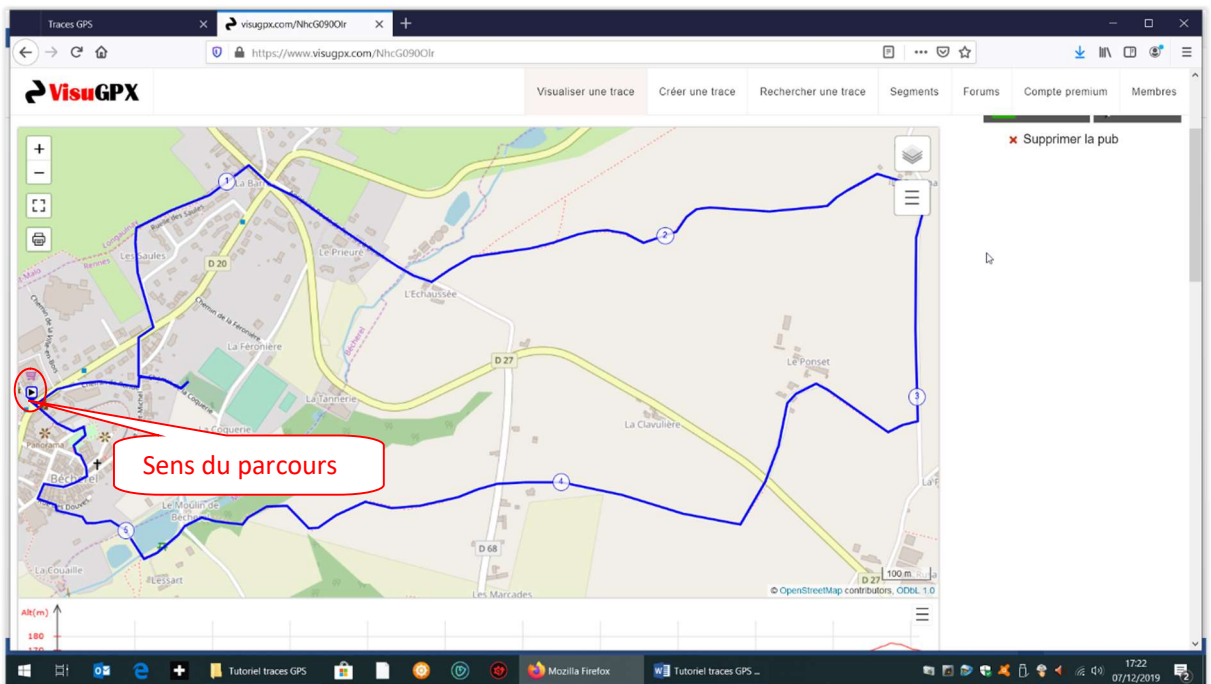


Accessoirement le fait d'afficher les kilomètres vous indiquera dans quel sens a été effectué le parcours.

L'affichage des bornes kilométriques est valable pour les 4 modes d'affichage ; par exemple la vue satellite avec affichage des bornes kilométriques donnera ceci :

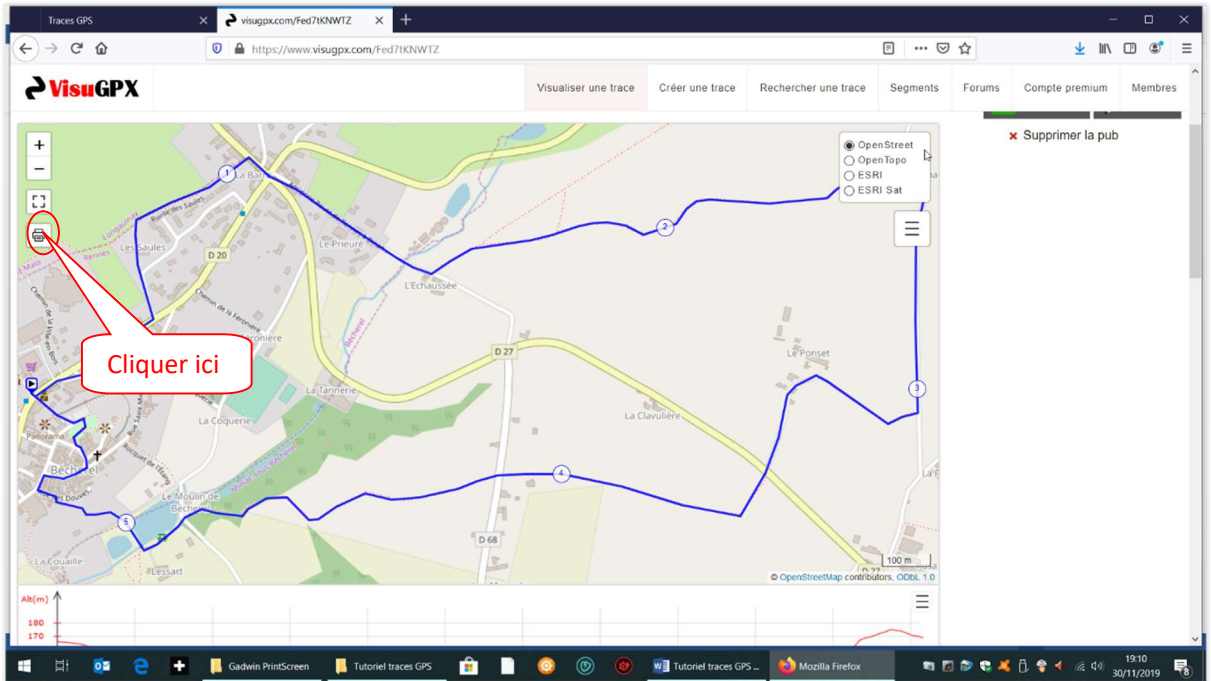


De même, le petit drapeau noir triangulaire donne le sens du parcours :

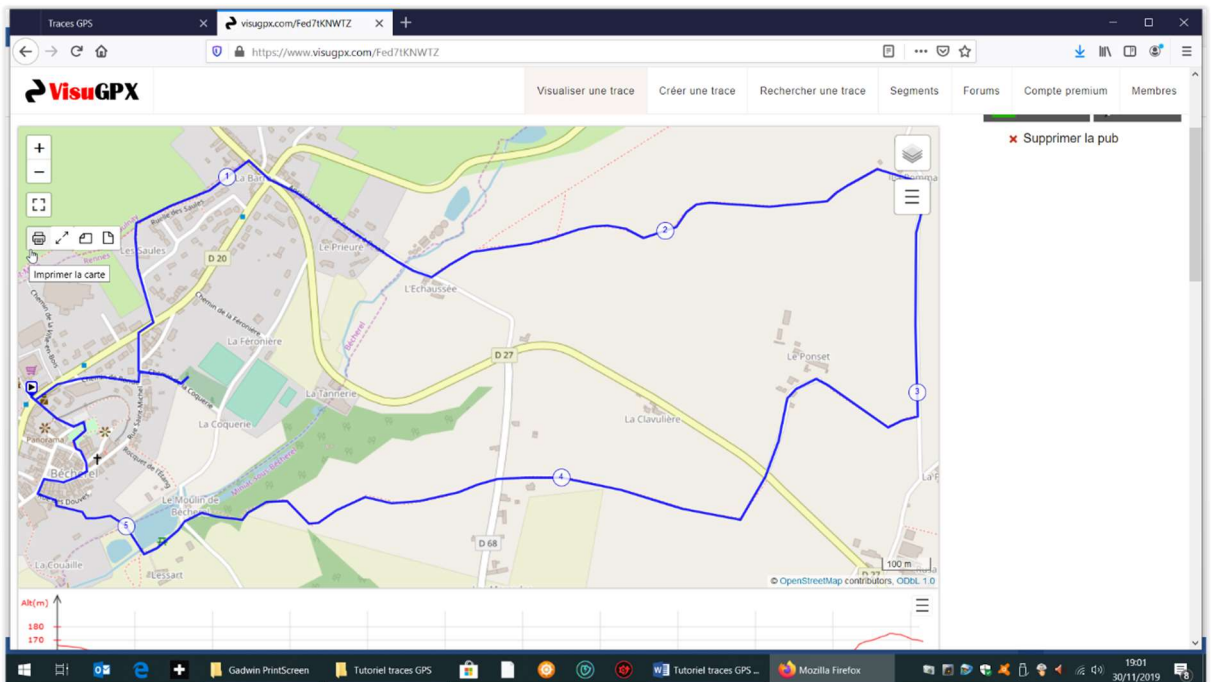


B) Pour imprimer une carte à partir de VisuGPX :

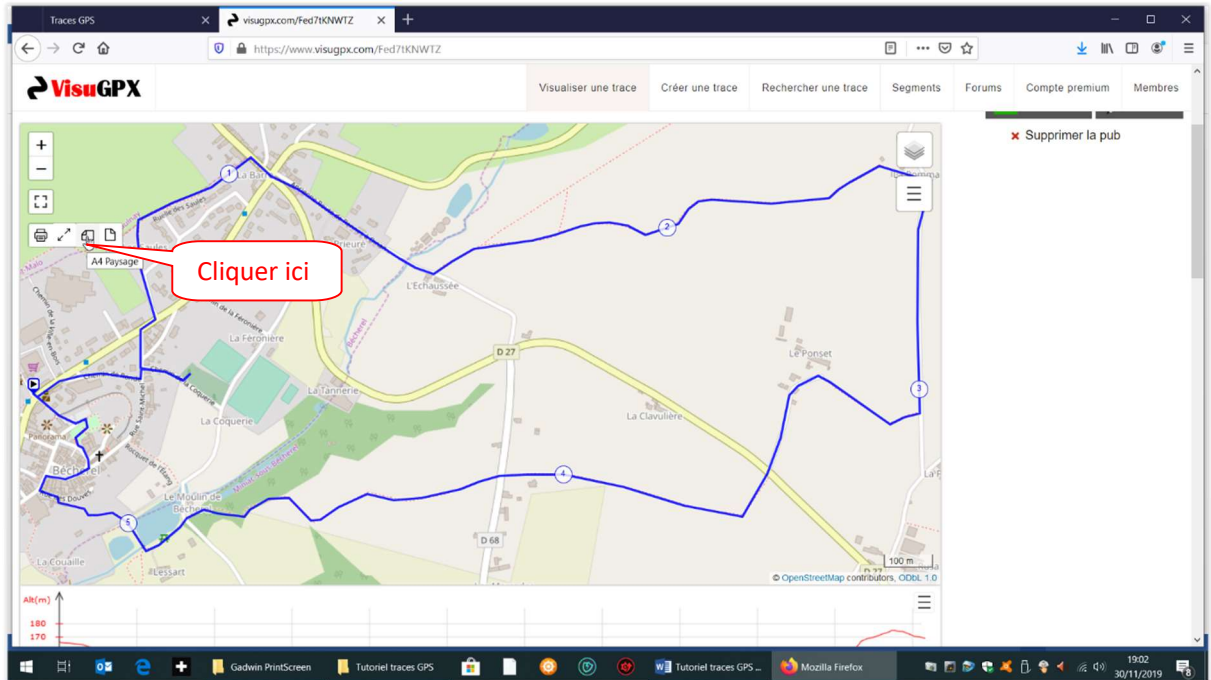
a) sélectionner le bouton représentant une imprimante sur le côté gauche de la carte affichée :



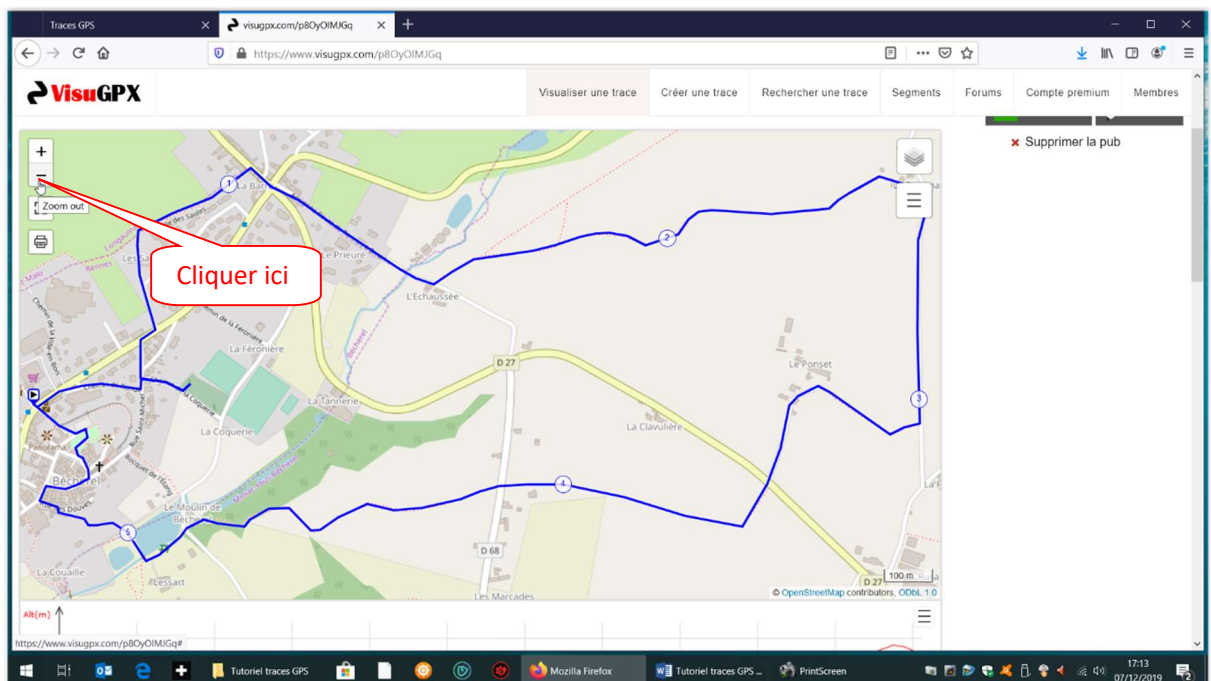
Qui affiche l'écran suivant :



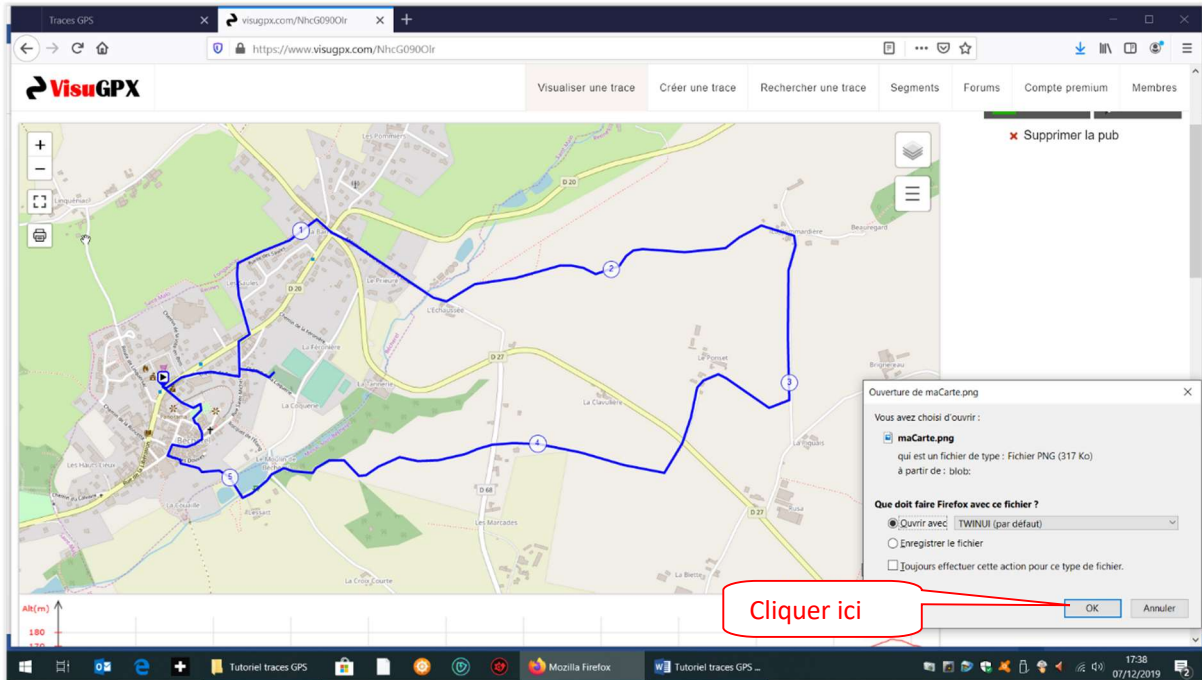
- b) Sélectionner le bouton représentant le format d'impression demandé (**A4 Paysage**), qui semble le plus adapté pour imprimer ce genre de carte :



Si le tracé du parcours semble ne pas pouvoir être contenu dans la feuille imprimée, ou si lors de l'impression physique toute la carte n'a pas pu être imprimée en totalité, réduire le tracé dans la page à imprimer en appuyant **UNE SEULE FOIS** sur le bouton « **Zoom Out** » :

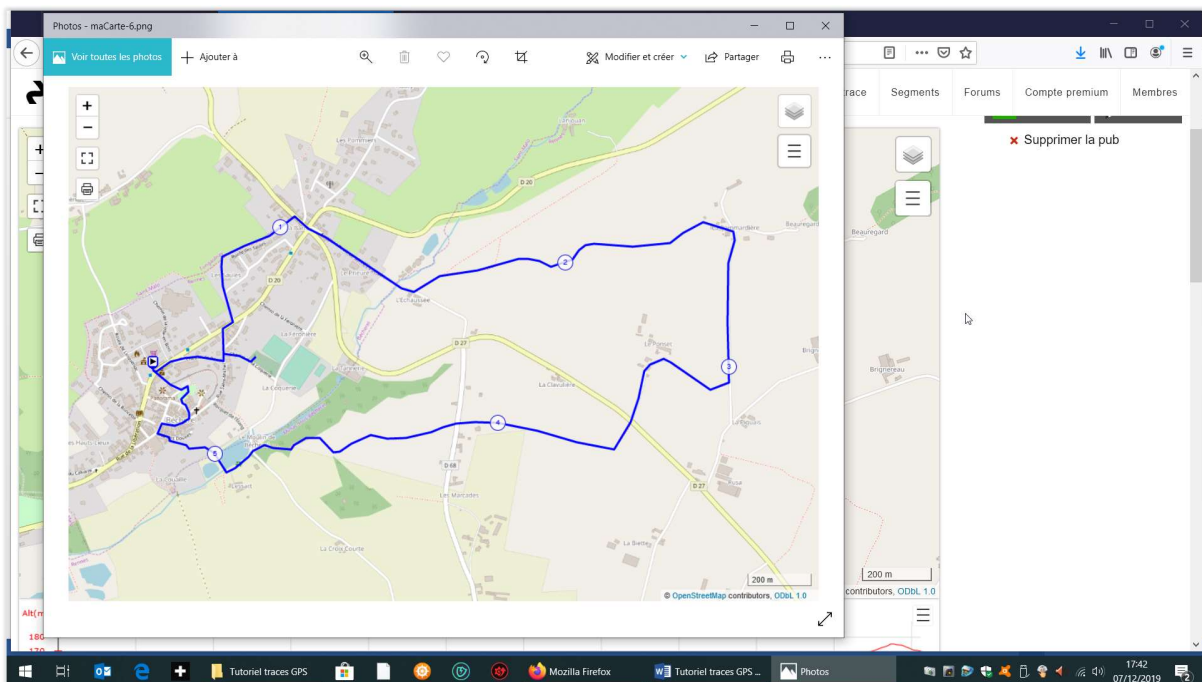


L'écran suivant est alors affiché :

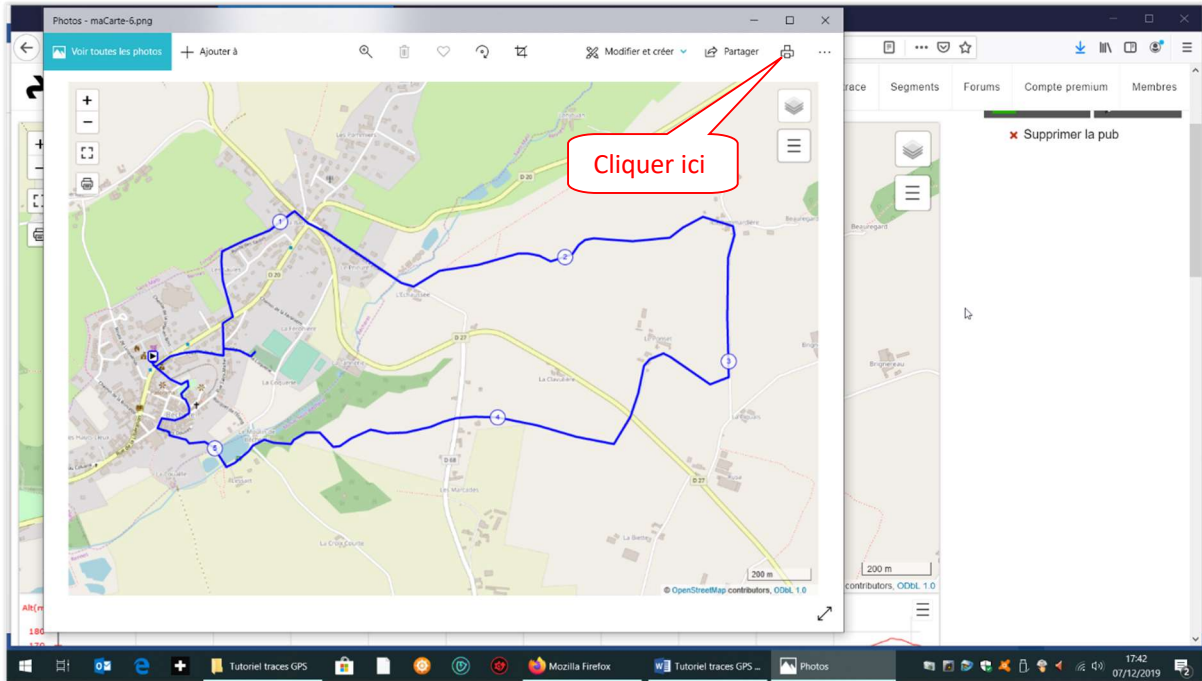


Remarque : l'affichage du pop-up en bas à droite de l'écran peut prendre parfois quelques secondes.

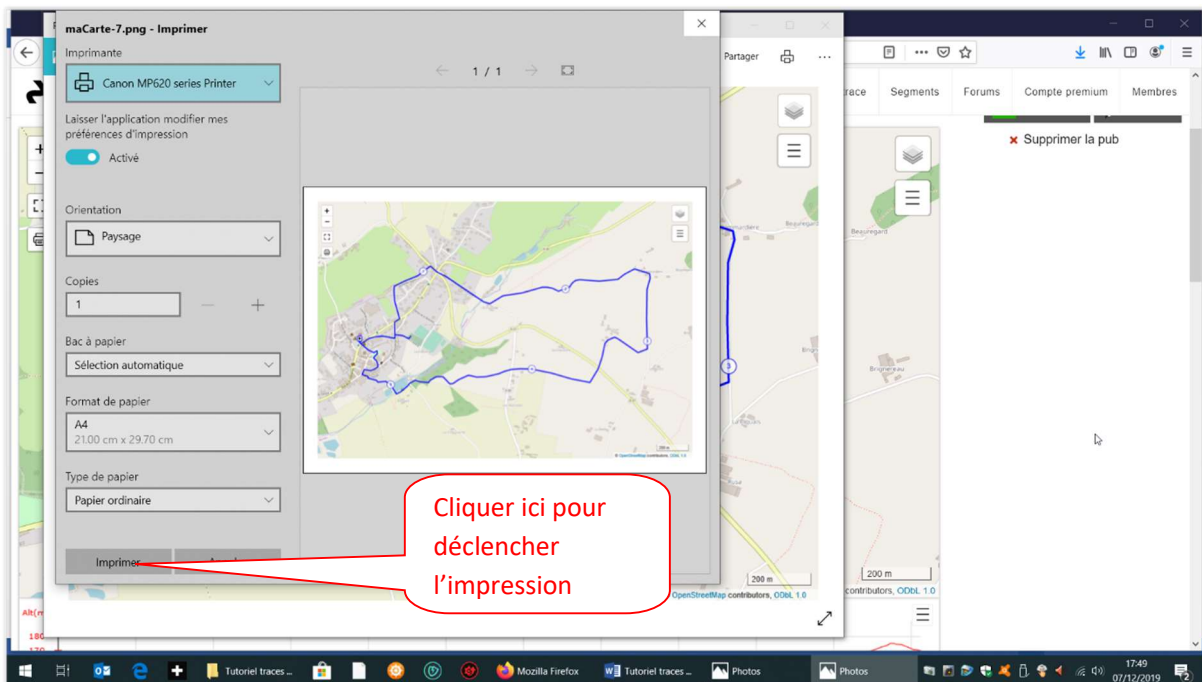
c) Cliquer alors sur la touche **OK** qui provoque l'affichage ci-dessous :



d) Cliquer ensuite sur le logo représentant une imprimante en haut à droite de l'écran :



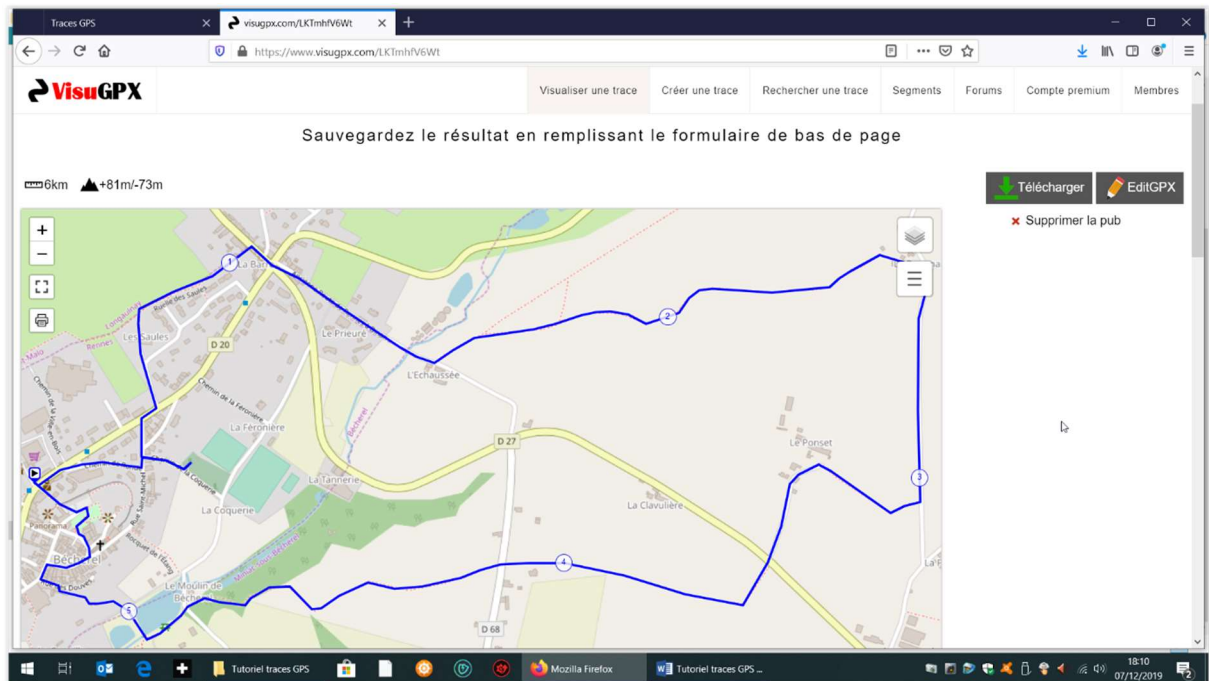
e) L'impression physique peut alors commencer en cliquant sur le bouton « Imprimer » :



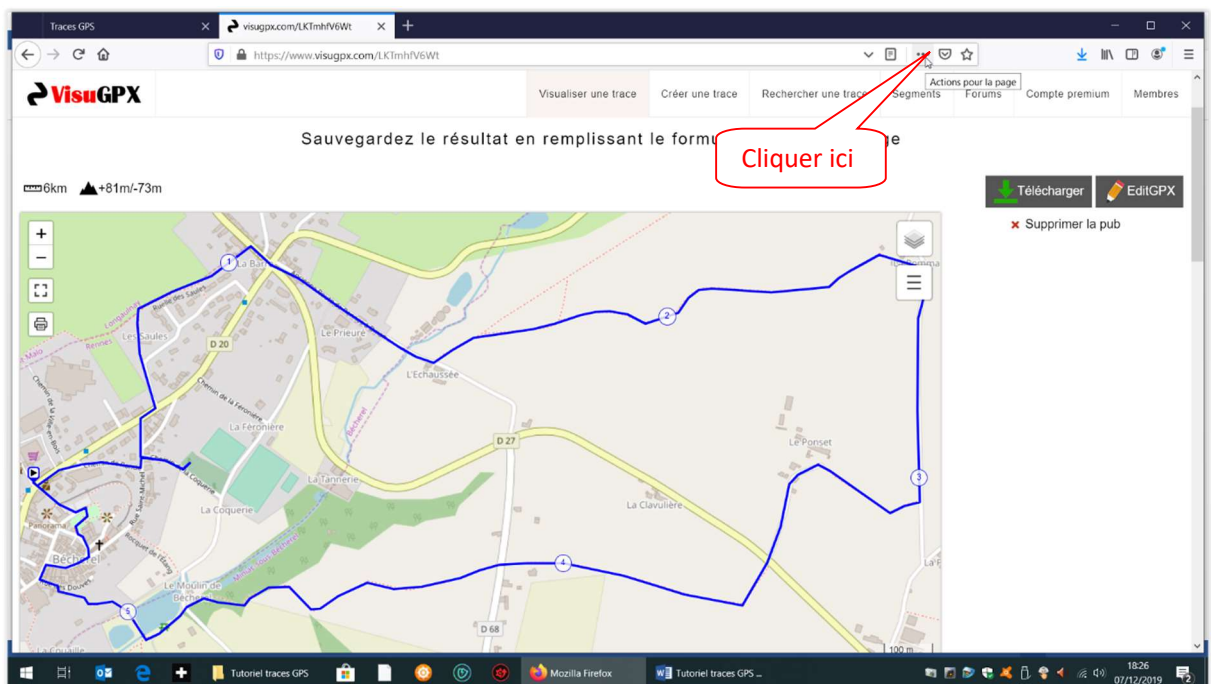
B) Pour imprimer une carte à partir de Windows 10 :

Windows 10 dispose d'une fonctionnalité permettant de réaliser facilement des copies d'écran.

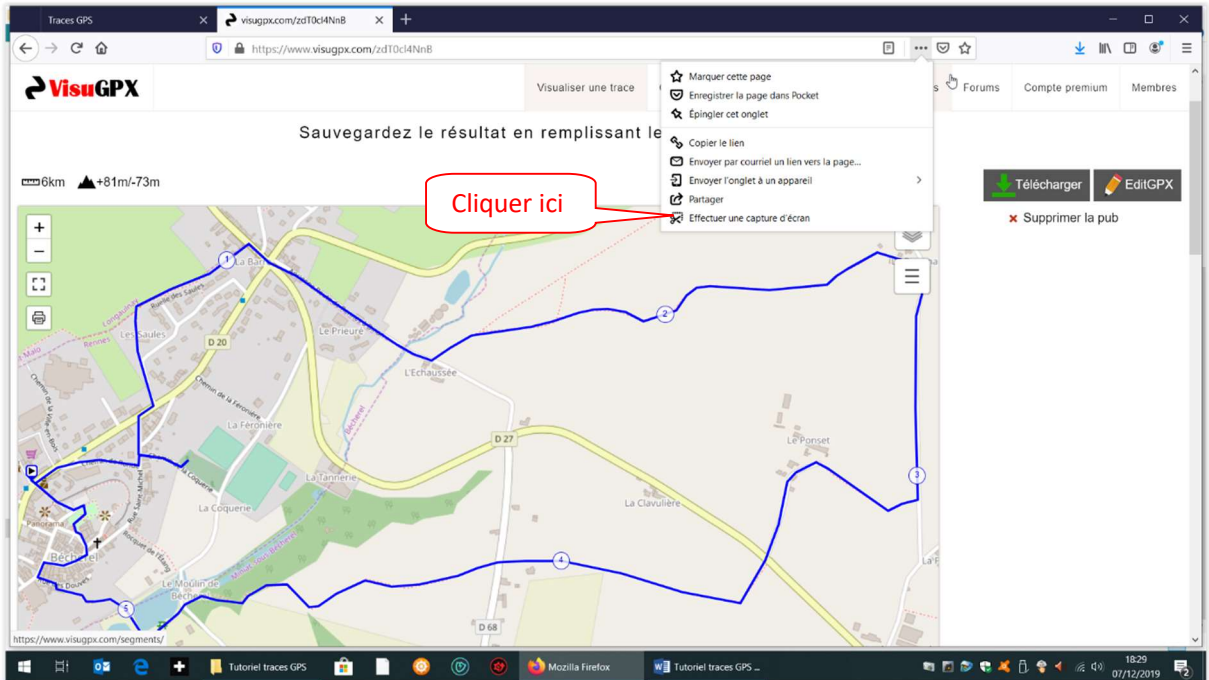
Pour cela, si l'on reprend la carte affichée de notre exemple :



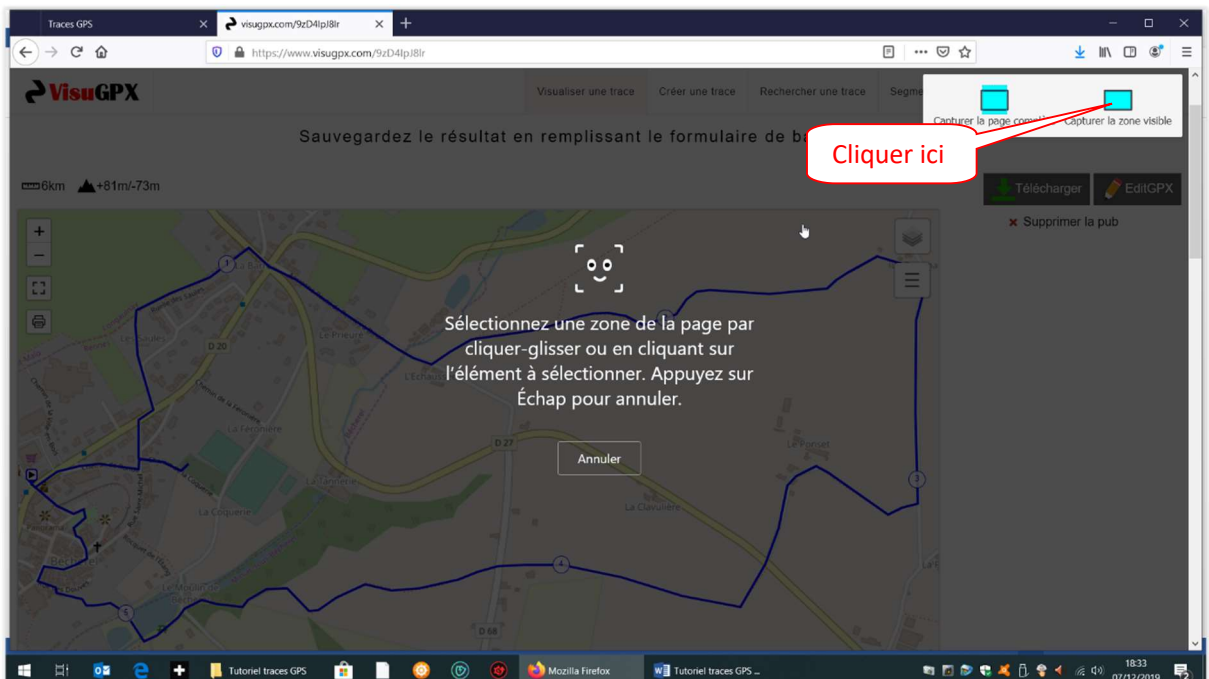
- Cliquer sur le bouton « **Actions pour la page** » matérialisé par trois petits points en haut à droite de l'écran affiché :



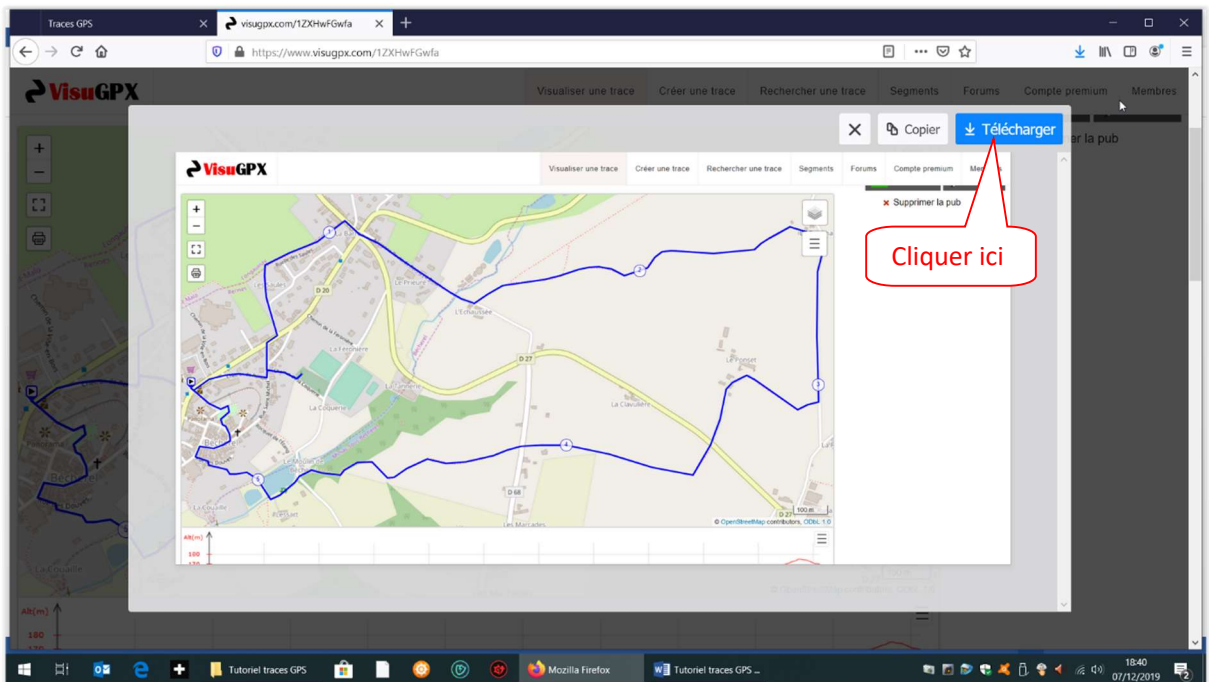
- Le sous-menu ci-dessous apparaît – Cliquer alors sur le choix «Effectuer une capture d'écran»



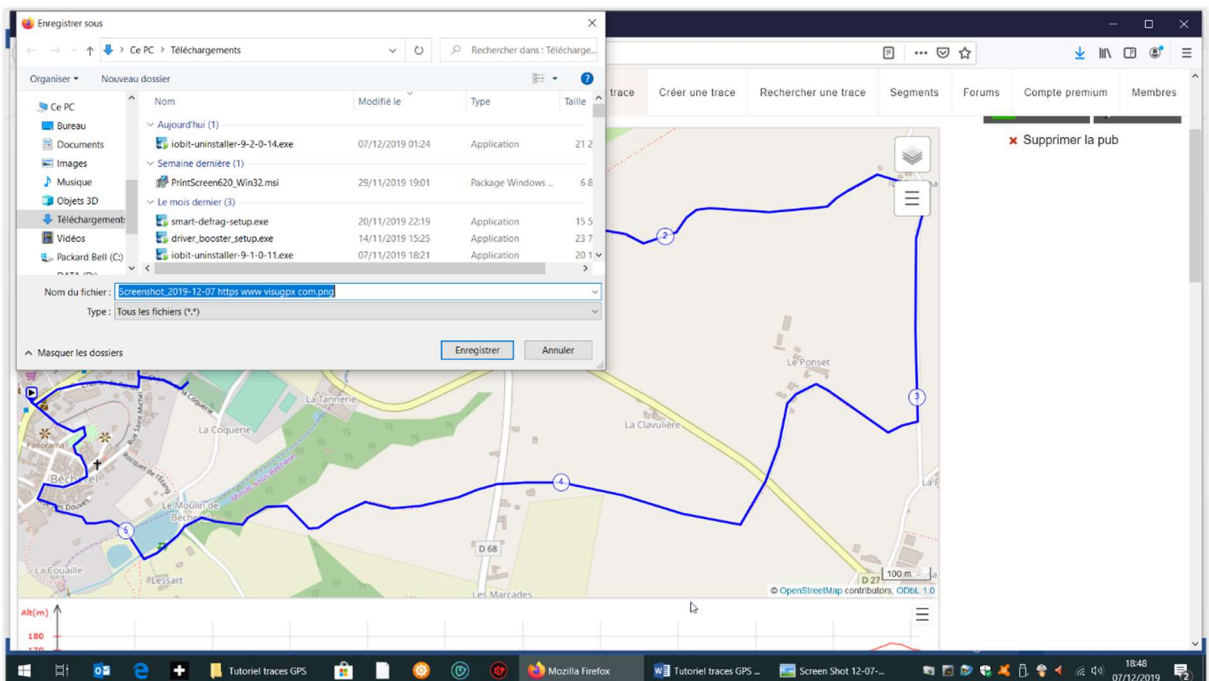
- L'écran ci-dessous s'affiche alors - Cliquer sur le choix « Capturer la zone visible » :



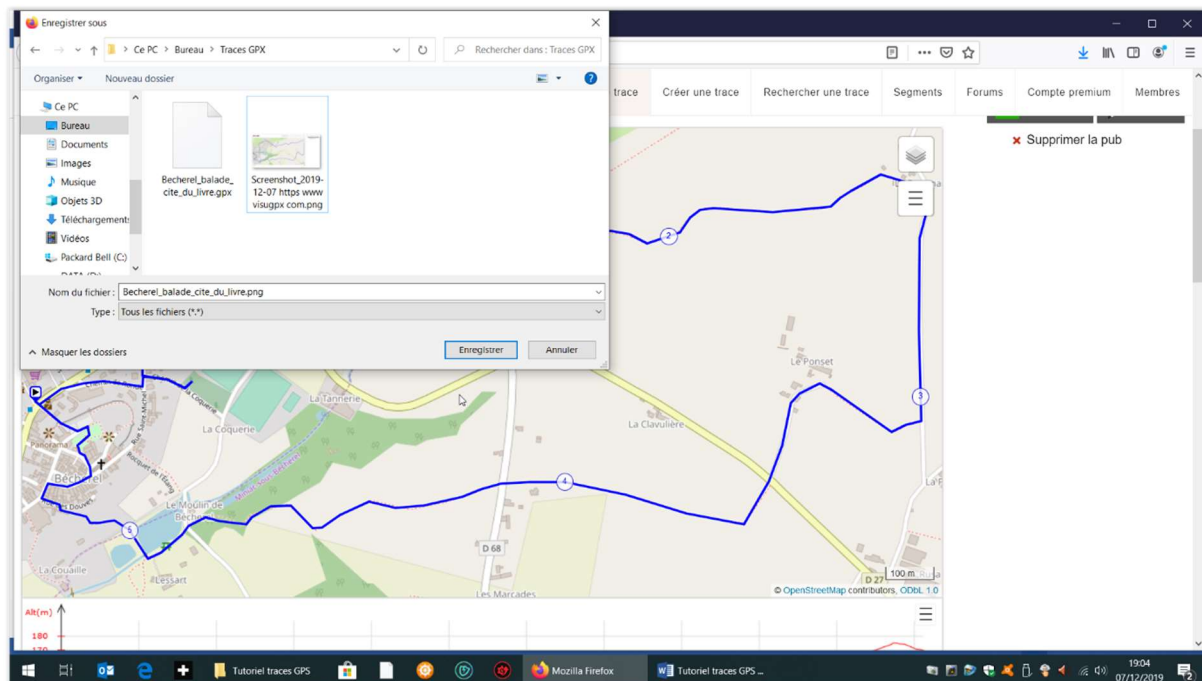
- Un nouvel écran s'affiche – Cliquer sur le choix « **Télécharger** » :



- A ce moment-là, Windows 10 proposera par défaut de télécharger le fichier au format **.png** dans le dossier standard de Windows 10 appelé « **Téléchargements** » :



- Si le choix du dossier et le nom de fichier généré par Windows 10 vous conviennent, cliquer directement sur le bouton « **Enregistrer** »
- Si le choix du dossier par Windows 10 vous convient, mais pas le nom de fichier généré, commencez par renommer le fichier **AVANT** de cliquer sur le bouton « **Enregistrer** »
- Si le choix du dossier par Windows 10 ne vous convient pas, choisissez d'abord un autre dossier ainsi qu'éventuellement un autre nom pour le fichier, **AVANT** de cliquer sur le bouton « **Enregistrer** » ; par exemple :



Dans le dossier **Ce PC > Bureau > Traces GPX** on aura alors un fichier appelé « **Becherel_balade_cite_du_livre.png** » que l'on pourra imprimer ensuite à volonté.

- Dans tous les cas, si vous modifiez le nom du fichier, celui-ci doit **OBLIGATOIREMENT** se terminer par le suffixe **.png**